



## ADATLAP

<b>JÓ GYAKORLAT NEVE:</b>	<i>Közlekedésre nevelés általános iskolában</i>
<b>Jó gyakorlat témája:</b>	<i>Gyalogos és kerékpáros közlekedés elméletben, gyakorlatban</i>

### Adatok(~10 000 karakter)

<b>Ajánlott helyszín:</b>	<i>tanterem, műhely, kerékpáros ügyességi pálya, KRESZ-pálya és/vagy városi kerékpárutak, kis forgalmú közutak</i>
<b>Érintett évfolyam(ok):</b>	<i>4-8.</i>
<b>A foglalkozás típusa:</b>	<i>szakkör</i>
<b>Időkeret:</b>	<i>45-60 perc (hetente 1 alkalommal)</i>
<b>Pedagógiai, nevelési célok:</b>	<i>Az elméleti foglalkozásokon: logikus gondolkodás, megfigyelő képesség, együttműködési készség fejlesztése; információkezelés, internet használat; emlékezet; szóbeli kommunikáció, tudatos információkezelés, tartós figyelem, ok-sági gondolkodás, problémaérzékenység, ötletesség alkalmazása. A gyakorlati foglalkozásokon: defenzív helyzetmegközelítés megtanítása; kommunikáció szem- és fülkontaktussal; szabály- és feladattartás erősítése; ügyesség, bátorság, kitartás, szolidaritás, erőnlét fejlesztése, gyakorlati alkalmazásuk szorgalmazása.</i>
<b>Témagazda neve, intézménye, elérhetősége:</b>	<i>Horváth János Szent István Egyházi Általános Iskola és Kollégium, Makó e-mail: <a href="mailto:hjkantor@gmail.com">hjkantor@gmail.com</a>, tel.: +36 30 356 44 09</i>
<b>Módszertan:</b>	<i>frontális munka, oktatófilmek, beszélgetőkör, szituációs gyakorlatok, önálló feladatmegoldás és -értékelés, páros munka, csapatjáték; egyéni és csoportos gyakorlati feladatok</i>
<b>Eszközök:</b>	<i>tanteremben: 1/1975. (II. 5.) KPM–BM együttes rendelet a közúti közlekedés szabályairól (papíron vagy digitálisan), Közlekedő kisokos munkafüzet tanári kézikönyvvel, tesztlapok, szemléltető KRESZ-táblák</i>



	<p>(tablók); krétás vagy filces (esetleg digitális) tábla; számítógép interneteléréssel és projektoros kivetítési lehetőséggel;</p> <p>műhelyben: pumpa többféle szelephez; villáskulcsok, imbuszkulcsok, csavarhúzó különböző méretekben; gumiszerelő célszerszámok, foltok, gumiragasztó; tartalékizzók; olaj, zsír;</p> <p>ügyességi pályán: műanyag (vagy gumi) bóják, lécek, libikóka, rázó, magasugró oszlopok; kis asztalok, műanyag pohár vagy flakon, labda; kréta, szalag;</p> <p>szabályossági pályán: KRESZ-táblák tartóval;</p> <p>gyakorlati feladatokhoz általában: szabályosan (két független, finoman kezelhető fékkel!) fölszerelt 24-28-as, kontrás és láncváltós kerékpárok állítható ülés magassággal.</p>
<b>Tartalmi leírás:</b>	<p><u>TANTERMI ELMÉLETI FOGLALKOZÁSOK</u> <u>(aláhúzással kiemelve a „Közlekedő kisokos MUNKAFÜZET” 4. évfolyamosokkal tanórákon történő – vázlatos – feldolgozásának anyaga: ennek időkerete 4x45 perc osztályonként)</u></p> <ol style="list-style-type: none"><li>1. <u>Gyalogos közlekedés</u><ol style="list-style-type: none"><li>a) <u>Ki számít gyalogosnak?</u> <u>Hol közlekedhetnek a gyalogosok?</u> <u>Gyalogosok zárt csoportja</u> <u>Öltözet, biztonság, figyelem</u></li><li>b) <u>Átkelés az úttesten</u><ul style="list-style-type: none"><li>- <u>forgalomirányítás</u></li><li>- <u>kijelölt gyalogos átkelőhely</u></li><li>- <u>útkereszteződés</u></li><li>- <u>ahol nincs elsőbbségünk</u></li></ul></li><li>c) <u>Járművek utasai</u><ul style="list-style-type: none"><li>- <u>utazás egyes járműfajtákban</u></li><li>- <u>föl- (be) és le- (ki) -szállás</u></li><li>- <u>gyermekszállítás kerékpáron</u></li></ul></li><li>d) <u>Szabályok, közúti jelzések</u><ul style="list-style-type: none"><li>- <u>amikre a gyalogosnak is figyelni kell</u></li></ul></li></ol></li><li>2. <u>Kerékpáros közlekedés</u><ol style="list-style-type: none"><li>a) <u>Ki kerékpározhat?</u><ul style="list-style-type: none"><li>- <u>gyermekjáték vagy jármű?</u></li><li>- <u>szabályismeret</u></li><li>- <u>a bicikli bizto(nságo)s kezelése</u></li></ul></li></ol></li></ol>



- öltözet
- b) Mivel kerekezhethetünk?
  - kerékpártípusok
  - női-férfi bicikli, csomagszállítás
  - a kerékpár mérete, beállításai
  - üzemképes állapot
  - szabályos felszereltség
- c) Hol közlekedhetünk kerékpárral?
  - hol tilos?
  - ahol szabályos és biztonságos
  - út keresztezése
  - mikor haladhatunk az úttesten?
  - mikor kell tolni járművünket?
- d) Hogyan közlekedjünk kerékpárral?
  - sebesség, biztonság
  - körültekintés, másra, másokra figyelés
  - követési távolság, egymás mellett haladás
  - kikerülés, előzés, kitérés
  - elsőbbesség (kiemelten az útkereszteződésben)
  - irányváltogatás
  - közúti jelzések
  - közlekedés speciális körülmények között (lakott területen kívül, éjszaka és korlátozott látási viszonyok között, szélben, esőben, hóban, rossz vagy csúszós úton)
  - műszaki hiba

### 3. A közlekedés további elemei

- gyalogos, kerékpáros kirándulás
- egyéb járművek, jogosítványszerzés
- elsősegélynyújtás
- közlekedésföldrajz
- közúton kívüli közlekedési eszközök
- menetrendek, menetjegyek

Célszerű a fenti témakörök mindegyikét aktuális közlekedésbiztonsági videók megtekintésével színesíteni (youtube).

Rendszeresen töltsünk ki tesztlapokat az 1. számú mellékletből – figyelve az esetleges jogszabályváltozásokra – és internetes oldalakról!



## KERÉKPÁR-KARBANTARTÁSI ÉS -SZERELÉSI MŰHELYGYAKORLAT

### 1. A műhely bemutatása

- pumpák, légnyomásmérők
- különböző fajtájú csavarhúzó
- különböző típusú és méretű kulcsok
- egyéb általános szerszámok (fogók, kalapácsok, reszelők, fűrészek stb.)
- célszerszámok
- kiegészítők (satu, rongy, benzin, szerelőlámpa, kézmosó stb.)
- balesetvédelem
- rend, tisztaság, munkaruha!

### 2. A kerékpár ellenőrzése

a) minden nap indulás előtt (nagy részt csak szemrevételezéssel)

- fékek
- gumik
- „masszivitás” (nem lötyöghet a kerék, az ülés, a kormány, nem zöröghet a lánc- és sárvédő, a csavarok stb.)
- világítás (ha szükséges /lehet/)

b) rendszeresen (1-2 hetente)

- a lánc tisztasága, olajozottsága, lazasága; pedál-, hajtókarlötyögés
- a gumik légnyomása (pumpálás)
- a kerekek kiegyensúlyozottsága (nagyobb „nyolcas”, „ütés”, törött küllő ne legyen!)
- a sebességváltó (ha van!) működése
- kötelező felszerelések állapota

### 3. A kerékpár karbantartása

A lehetőségek függvényében ki kell alakítani egy beosztást, melynek eredményeként a rendszeres ellenőrzések alkalmával nem merülhet föl (váratlan) probléma. Mindez kiegészül:

- alkalmankénti tisztítással, mosással;
- nagyobb – esetlegesen szakemberrel végeztetett – munkálatokkal, mint pl. csapágyzsírzás, fékbetétcsere, kerékcentírozás, váltóbeállítás, kopott alkatrészek cseréje



## 4. Hibaelhárítás

- a) az ellenőrzésnél, karbantartásnál említett problémák megoldása (különösen: fékbeállítás, láncfeszítés, váltóállítás, küllőpótlás, csavarok meghúzósa /ülés- és kormányállítás/, világítás javítása)
- b) gumiszerelés
  - kerék- és gumiméretek, jelölések
  - a külső gumi le- és felszerelése
  - új belső gumi behelyezése
  - gumiragasztás
- c) pedálcseré

## KERÉKPÁROS ÜGYESSÉGI FELADATOK

### 1. Bevezetés, előkészületek

- kerékpárok kiválasztása, beállítása
- eszközök előkészítése
- biztonsági eligazítás

*Itt különösen fontos az egymásra figyelés, a biztonsági szabályok betartása, a balesetveszély megelőzése. Az egyes feladatokat praktikusán először a pedagógus mutatja be. A tanulás részét képezi egymás erényeinek, hibáinak megfigyelése, a tapasztalatok megosztása.*

*Lényeges a gyors és biztonságos korrekció: a láblerakás mindig hiba, de az ezt követő újraindulás mikéntje döntő az életben és a versenyeken is!*

*Minden feladatot érdemes szabad téren (beton, térkő vagy aszfalt) és tornateremben is gyakorolni, figyelembe véve az egyes versenyek kiírásait.*

### 2. Segédeszközök nélküli gyakorlatok

- az adott kerékpár kezelése: elindulás, lassúmenet, gyorsítás, sebességváltás, (vész)fékezés, megállás, egykezes közlekedés
- hátranézés
- csomag- vagy személyszállítás

### 3. Bójás gyakorlatok (krétarajz segítheti az elvárt útírányt)

- szlalom változó bójatávolsággal
- zárt kör (be- és kilépéssel)
- adott helyen megállás



## 4. Egyenes menet adott helyen

- megközelítés
- keskeny léceken
- „rázón”
- lécek között (csökkenő távolság)
- gyorsabb tempó, lassabb tempó
- nehezítve (egykezezés, hátranézés)

## 5. Libikóka (palincs)

- megközelítés
- áthajtási mód
- biztonság (segédkezők!)

## 6. Szalag vagy magasugró lécc alatti áthaladás

Itt döntő lehet a kerékpár kiválasztása, illetve beállítása.

## 7. Pohár (víz) vagy műanyag flakon áthelyezése

- megfelelő lassítások
- a tárgy praktikus megragadása
- biztos lehelyezés
- kézválasztás, -váltás

## 8. Labdarúgás vagy -dobás

Fontos a gyakorlat végrehajtásának tudatos megtervezése!

## 9. Egyéb gyakorlatok, szempontok (utas, csomag, időmérés, idegen /túl nagy – túl kicsi/ kerékpár, csak egy fék stb.) beépítése, kombinálása.

## SZABÁLYOS KÖZLEKEDÉS A GYAKORLATBAN

### A) Szabályossági (KRESZ-) pálya

A KRESZ-pályák a legalapvetőbb szabályok játékos és biztonságos megismertetésére, begyakorlatására szolgálnak – bármely korosztály számára. Az iskolai (megtervezett) közlekedésre nevelésben elsősorban az útkereszteződésekben való közlekedési normák kerülnek előtérbe: körültekintés, besorolás, elsőbbség tisztázása, bekanyarodás. Nagy előny, hogy itt folyamatosan biztosítható a szem- és fülkontaktus az „oktató” és a tanulók között.

### 1. Bevezetés, előkészületek

- kerékpárok kiválasztása, beállítása
- jelzőtáblák előkészítése



- biztonsági eligazítás
- 2. Szabad közlekedés jelzőtáblák nélkül
  - az oldaltávolság (útszélesség) rögzülése: kitérés, előzés, kikerülés
  - az egyes útszakaszok hosszának rögzülése
  - az arányos sebesség kialakítása (és ha releváns: a megfelelő sebválogató fokozat kiválasztása)
- 3. Elsőbbségi viszonyok, kötelezettségek gyakorlása útkereszteződésben (úttorkolatban!)
  - táblákkal
  - táblák nélkül (jobbkezes szabály)
  - speciális helyzetekben (kanyarodó főútvonal, körforgalom, megkülönböztetett jelzéseket használó járművek...)
  - gyalogosok elsőbbsége
- 4. Közlekedés adott útvonalon jelzőtáblákkal (szóbeli irányítás) – hibák jelzése
- 5. Szabad közlekedés jelzőtáblákkal – hibák jelzése (egyirányú forgalmú utak!)

## B) Városi kerékpárutak, kis forgalmú közutak

Főleg versenyekre készülve nélkülözhetetlen az „élesben” gyakorlás. Ez akkor hatásos (és biztonságos), ha egy „oktató” és legfeljebb 5-6 tanuló vesz részt benne (további felnőtt segítséggel max. 10 főig bővíthető a diáklétszám). Nélkülözhetetlen a tapasztalatok megbeszélése.

A tanult közlekedési manővereket két lépcsőben célszerű gyakorolni:

1. A pedagógus elöl haladva be is mutatja a szabályos végrehajtást, s annak pontos követését kéri (szem- és fülkontaktus).
2. A pedagógus hátul haladva ad utasításokat (fülkontaktus), a végrehajtás utólag kielemezhető.

A kerékpáros kirándulások ugyanezen célokat tudják kötetlenebbül, kevésbé irányítottan, de éppen ezért életszerűbben szolgálni.



<b>Mellékletek:</b>	<ol style="list-style-type: none"><li>1. <i>Kinyomtatható tesztlapok</i></li><li>2. <i>„Mesterprogram” /kivonat/</i></li><li>3. <i>„Mesterprogram – második részterv” /kivonat/</i></li></ol>
<b>További információk:</b>	<p><i>A fenti szakköri tematika kiegészülhet</i></p> <ol style="list-style-type: none"><li>a) <i>1-3. évfolyamosok számára tanulmányi séták keretében az egyéni és csoportos gyalogos közlekedés gyakorlásával, illetve a személygépkocsik, kerékpárok utasaira vonatkozó ismeretek elmélyítésével;</i></li><li>b) <i>ősz, tavaszi délutánokon kettő-négy óra időtartamú kerékpáros kirándulásokkal, ahol a nehezebb terepen való közlekedés is előtérbe kerülhet;</i></li><li>c) <i>az öt napos nyári táborban való részvétellel, ahol az egymásra utaltság és a kitartás (akár napi 80-100 kilométer megtétele!) is kiemelt szerepet kap.</i></li></ol>

A jó gyakorlat tematikájának alapját a 2. és 3. számú mellékletben bemutatott mesterpedagógus-program megfelelő részei adják.





## 1. számú melléklet – Kinyomtatható tesztlapok

### I.

#### Feladatlap a kisiskolás korosztályú,

általános iskolai tanulók országos közlekedésre nevelési versenye iskolai fordulójára

Olvasd el a kérdéseket! A válaszlehetőségek közül az üres négyzetben jelöld X-szel a megfelelőt! Minden kérdéshez csak egy jó válaszlehetőség tartozik.

1. Szabad-e közlekedned gyalogosan a táblával jelölt úton?

- a) Igen, de csak a leállósávon.
- b) Igen, de csak az útpadkán.
- c) Nem.



2. Áthaladhatsz-e gyalogosan a táblával jelölt úton?

- a) Igen, de csak az útkereszteződésben.
- b) Igen, bárhol.
- c) Nem.



3. Hol kelhetsz át lakott területen gyalogosan a táblával jelölt úton?

- a) Kizárólag az útkereszteződésnél.
- b) Akár útkereszteződésen kívül is.
- c) A táblával jelölt úton tilos gyalogosan átkelned.



4. Milyen utat jelölnek az alábbi jelzőtáblával?

- a) Kizárólag gyalogutat.
- b) Gyalog- és kerékpárutat.
- c) Gyalogutat vagy sétálóutcát.



5. Áthaladhat-e gyalogos az úttesten, ha a közelben a táblával jelzett létesítmény van?

- a) Igen. Körülnézés után.
- b) Igen. Óvatosan, mert nincs elsőbbsége.
- c) Nem.



6. Közlekedhetsz-e gyalogosan a táblával jelölt úton?

- a) Igen, ha nincs járda, leállósáv vagy útpadka.
- b) Igen. Kizárólag akkor, ha nincs járda.
- c) Nem. Az úton csak kerékpárosok közlekedhetnek.





7. Melyik tábla jelöli az egyirányú forgalmú útnak azt a végét, ahonnan a járműveknek tilos behajtaniuk?

- a) Csak az 1. jelű.
- b) Csak a 2. jelű.
- c) Mind a kettő.



1.



2.

8. Melyik táblával jelölik az egyirányú forgalmú utat?

- a) Az 1. jelű táblával.
- b) A 2. jelű táblával.
- c) Mind a kettővel.



1.



2.

9. Melyik táblával jelölik a vasúti átjáró kezdetét?

- a) Az 1. jelűvel.
- b) A 2. jelűvel.
- c) Mind a kettővel, mert egy oszlopon vannak.



1.



2.

10. Melyik jelzőtábla jelöl veszélyes helyet?

- a) Csak az 1. jelű.
- b) Csak a 2. jelű.
- c) Mind a kettő.
- d) Egyik sem.



1.



2.

11. Az úttesten kell közlekedned gyalogosan. Melyik jelzőtáblával jelölt helyen kell mindig a járműforgalommal szemben haladnod?

- a) Az 1. táblával jelölt helyen.
- b) A 2. táblával jelölt helyen.
- c) Egyik táblával jelölt helyen sem.



1.



2.

12. A gyalogutat csak az alábbi jelzőtábla jelöli. Kell-e számítanod ott jármű közlekedésére?

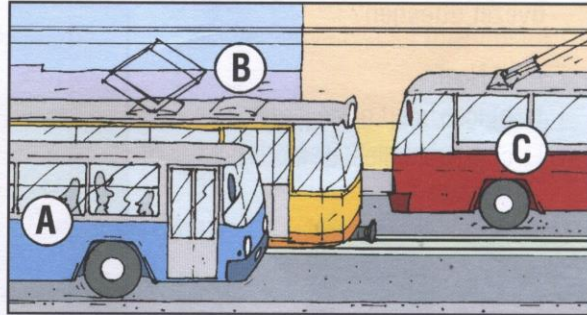
- a) Nem.
- b) Igen, de csak lakott területen.
- c) Igen, de csak lakott területen kívül.





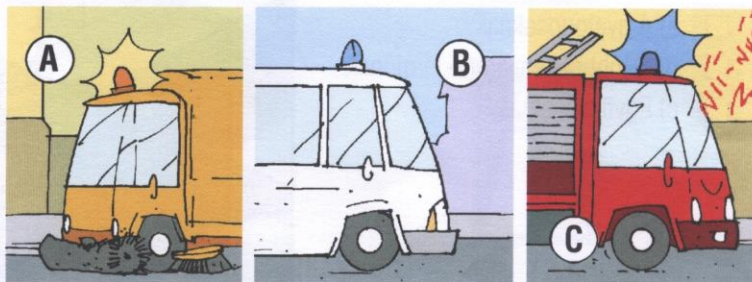
13. Melyik járműnek kötött a pályája?

- a) Csak az „A” jelűnek.
- b) Csak a „B” jelűnek.
- c) Csak a „C” jelűnek.
- d) A „B” és a „C” jelűnek egyaránt.



14. Melyik jármű használ megkülönböztető jelzést?

- a) Csak az „A” jelű.
- b) Csak a „B” jelű.
- c) Csak a „C” jelű.



15. A rendőrt szemből látod. A lámpa jelzései közül melyik felel meg a karjelzésének?

- a) Zöld.
- b) Villogó zöld.
- c) Piros.



zöld



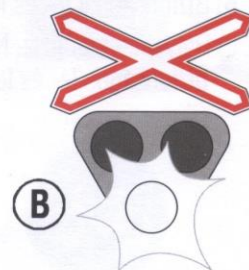
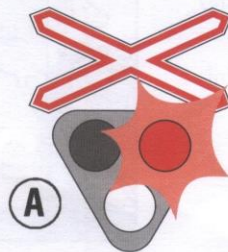
villogó zöld



piros

16. A működő fénsorompó jelzéseit látod. Melyik jelenti azt, hogy gyalogosnak tilos a vasúti átjárón áthaladnia?

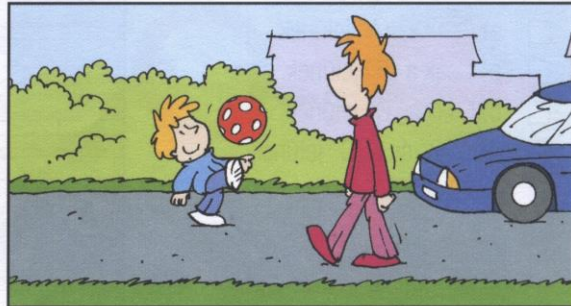
- a) Az „A” jelű.
- b) A „B” jelű.





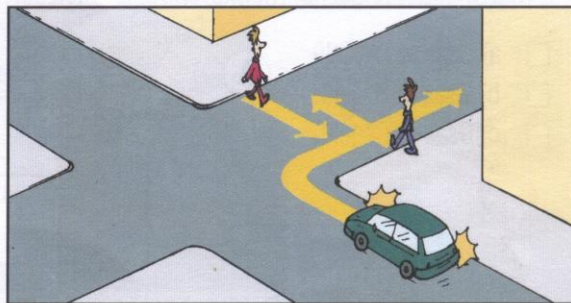
17. Szabad-e játszani, beszélgetni és gyalogosan közlekedni a képen látható lakó-pihenő övezet úttestjén?

- a) Nem.
- b) Igen, mert nincs járda.
- c) Játsszani tilos, de közlekedni szabad.



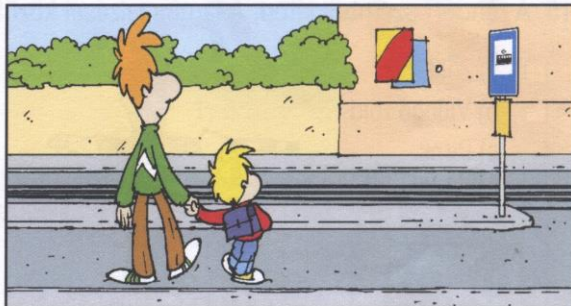
18. Kinek van elsőbbsége a képen látható útkereszteződésben?

- a) A gyalogosoknak.
- b) A jobbra kanyarodó járműnek.
- c) Egyiknek sincs.



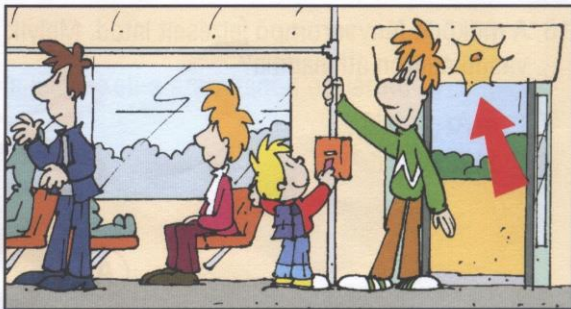
19. A közelben nincs kijelölt gyalogos-átkelőhely. Átkelhetnek-e a gyalogosok a képen látható helyen a járdaszigetre?

- a) Igen. A járdasziget teljes hosszában.
- b) Nem. A járdasziget elejénél kelhetnek át.
- c) Nem. Itt tilos átkelni.



20. Mi a teendő, ha a képen látható jelzőlámpa jelez és hangjelzés is hallható?

- a) Gyorsan még le- vagy felszállsz.
- b) Biztonsággal le- és felszállsz..
- c) Helyeden maradsz. Nem biztonságos le- és felszállni.



A tanuló neve: ..... Megye: .....

Az iskola neve és címe: ..... Elért pontszám: .....

..... Az értékelő aláírása: .....



## II.

Közlekedhet-e kerékpárral az e táblával jelölt autóbusz forgalmi sávon?

- a) Igen.
- b) Nem.
- c) Csak 20 és 6 óra között.



Közlekedhet-e kerékpárral a járdán, ha az úttesten kerékpársáv van?

- a) Igen, de csak a gyalogosforgalom zavarása nélkül és legfeljebb 10 km/óra sebességgel.
- b) Igen, de csak a gyalogosforgalom zavarása nélkül és legfeljebb 20 km/óra sebességgel.
- c) Nem.

Közlekedhet-e kerékpárral a táblával jelölt övezetben?

- a) Igen, de csak ha ott lakik vagy oda látogat.
- b) Igen, de legfeljebb 20 km/óra sebességgel.
- c) Nem.



Kerékpárral tilos előzni egy másik kerékpárost

- a) a járdasziget és a hozzá közelebbi járda között.
- b) vasúti átjáróban.
- c) hídon, aluljáróban, alagútban.

Behajthat-e kerékpárral a táblával megjelölt útra?

- a) Igen, korlátozás nélkül.
- b) Nem.
- c) Csak akkor, ha az útra behajtási engedéllyel rendelkezik.



Szállíthat-e kettőnél több kerekű kerékpáron utast?

- a) Igen, a 16. életévét betöltött személy szállíthat a kerékpárt nem hajtó utast.
- b) Igen, a 17. életévét betöltött személy szállíthat a kerékpárt nem hajtó utast.
- c) Igen, a 18. életévét betöltött személy szállíthat a kerékpárt nem hajtó utast.

Közlekedhet-e kétkerekű kerékpárral a táblával megjelölt úttal párhuzamosan futó úttesten?

- a) Igen, szorosan az úttest szélén, ha a gépjárműveket nem akadályozza.
- b) Csak akkor, ha a kerékpárúton a forgalom sűrűsége akadályozza.
- c) Nem.



Kijelölt gyalogos-átkelőhelyen átmehet-e az úttesten a kerékpárt hajtva?

- a) Igen.
- b) Igen, ha a gyalogosok közlekedését nem zavarja és legfeljebb 10 km/óra sebességgel.
- c) Nem, a kerékpárosnak a kerékpárról le kell szállnia, és azt tolvá kell a gyalogos-átkelőhelyen átmennie.

Mi az útburkolati jel jelentése?

- a) Kerékpárút.
- b) Várakozóhely kerékpárosoknak.
- c) Kerékpárosok közlekedésére kijelölt úttest.



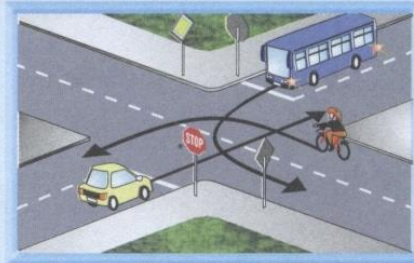


Kerékpárral legfeljebb a következő sebességgel szabad közlekedni:

- Lakott területen kívül, ha a kerékpáros fejtámaszt sisakot visel és utast nem szállít 50 km/óra.
- Gyalog- és kerékpárúton közlekedő járművel 10 km/óra.
- Lakott területen, ha a kerékpáros fejtámaszt sisakot nem visel és utast szállít 30 km/óra.

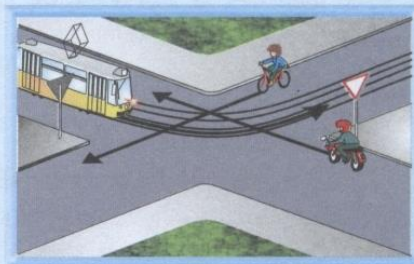
Ebben az útkereszteződésben a kerékpáros

- elsőként haladhat át.
- másodikként haladhat át.
- harmadikként haladhat át.



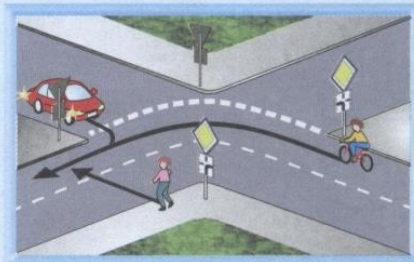
Mi az áthaladás helyes sorrendje ebben a forgalmi helyzetben?

- Villamos, motorkerékpáros, kerékpáros.
- Villamos, kerékpáros, motorkerékpáros.
- Kerékpáros, motorkerékpáros, villamos.



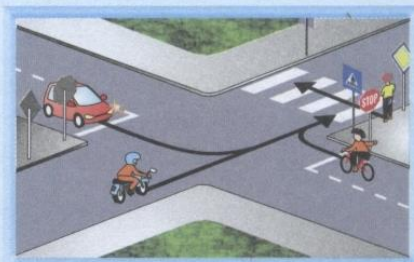
Ebben az útkereszteződésben másodikként haladhat át

- a személygépkocsi.
- a kerékpáros.
- a gyalogos.



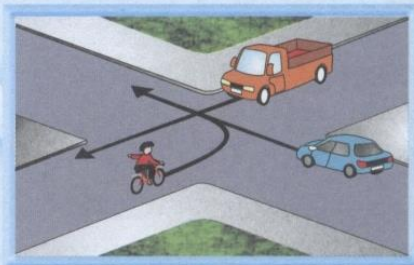
Ebben az útkereszteződésben utolsóként haladhat át

- a személygépkocsi.
- a kerékpáros.
- a motorkerékpáros.



Ebben az útkereszteződésben a kerékpáros

- elsőként haladhat át.
- másodikként haladhat át.
- harmadikként haladhat át.





## III.

### 01. Ez a tábla a kerékpárosok

- a) részére az útesten történő haladásra ajánlott útfelületet jelzi.
- b) egyirányú közlekedésére kijelölt kerékpársáv útesten történő elhelyezkedését jelzi.
- c) kétirányú közlekedésére kijelölt kerékpársáv útesten történő elhelyezkedését jelzi.



### 02. Ha a közúti jelzésekből más nem következik, mekkora sebességgel szabad közlekedni kerékpárral?

- a) Lakó-pihenő övezetben legfeljebb 30 km/óra sebességgel szabad közlekedni.
- b) Lakott területen legfeljebb 40 km/óra sebességgel szabad közlekedni.
- c) Lakott területen kívül, egyéb úton legfeljebb 70 km/óra sebességgel szabad közlekedni.

### 03. Kerékpárral közlekedve behajthat-e ebből az irányból az egyirányú forgalmú útra?

- a) Igen.
- b) Igen, de csak az autóbusz forgalmi sávban.
- c) Nem.



### 04. Kerékpárt az vezethet

- a) aki a jármű biztonságos vezetésére képes állapotban van.
- b) aki a jármű biztonságos vezetésére képes állapotban van, továbbá a vezetési képességre hátrányosan ható szer befolyása alatt nem áll.
- c) akinek szervezetében nincs szeszes ital fogyasztásából származó alkohol.

### 05. Ez a közúti jelzőtábla

- a) fénySOROMPÓVAL biztosított vasúti átjárót jelez.
- b) a vasúti átjáró kezdetét jelzi.
- c) vasúti átjárót előjelző tábla.



### 06. A mondatokat kiegészítő számok közül 2 szám összege 25. Melyik válasz rejti a 3. számot?

- a) Gyalog- és kerékpárúton közlekedő járművel legfeljebb ... km/óra sebességgel szabad közlekedni.
- b) Kijelölt gyalogos-átkelőhely előtt kerékpárral ... méteren belül megállni tilos.
- c) Vasúti átjárótól számított ... méter távolságon belül megállni tilos.

### 07. Ha a közúti jelzésekből más nem következik, mekkora sebességgel szabad közlekedni az e jelzőtábla alatt elhelyezett kiegészítő jelzőtáblán megjelölt útszakaszon?

- a) Legfeljebb 40 km/óra sebességgel szabad közlekedni.
- b) Legfeljebb 30 km/óra sebességgel szabad közlekedni.
- c) Legfeljebb 20 km/óra sebességgel szabad közlekedni.



### 08. Kétkerekű kerékpár pótlásán

- a) 16. életévét betöltött személy szállíthat 10 évnél nem idősebb, a kerékpárt nem hajtó utast.
- b) 17. életévét betöltött személy szállíthat 10 évnél nem idősebb, a kerékpárt nem hajtó utast.
- c) 18. életévét betöltött személy szállíthat 10 évnél nem idősebb, a kerékpárt nem hajtó utast.



09. Ez a közúti jelzőtábla azt jelzi, hogy

- a) az útkereszteződésben jobbra bekanyarodni tilos.
- b) az útkereszteződésben megfordulni és balra bekanyarodni tilos.
- c) az úton megfordulni tilos.

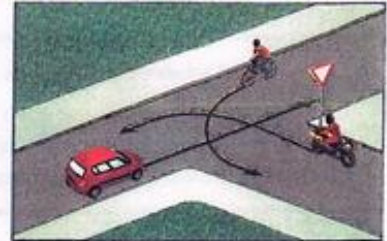


10. Párhuzamos közlekedésre nem alkalmas úttesten a „Gyermekszállítás” táblával megjelölt, úttesten álló autóbust – a gyermekek be- és kiszállásának az autóbusz mindkét oldalán első és hátsó irányjelzőjének egyidejű működtetésével jelzett időtartamában –

- a) kikerülni, és az autóbusz mellett elhaladni legfeljebb 10 km/óra sebességgel szabad.
- b) kikerülni, és az autóbusz mellett elhaladni tilos.
- c) kikerülni, és az autóbusz mellett elhaladni csak fokozott óvatossággal szabad.

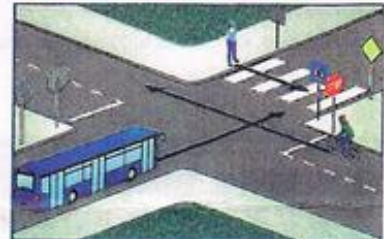
11. Mi az áthaladás helyes sorrendje ebben az útkereszteződésben?

- a) Személygépkocsi, motorkerékpáros, kerékpáros.
- b) Kerékpáros, motorkerékpáros, személygépkocsi.
- c) Személygépkocsi, kerékpáros, motorkerékpáros.



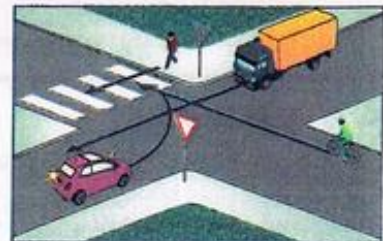
12. Ebben az útkereszteződésben elsőként haladhat át

- a) a kerékpáros.
- b) az autóbusz.
- c) a gyalogos.



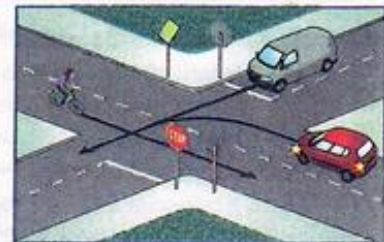
13. Mi az áthaladás helyes sorrendje ebben az útkereszteződésben?

- a) Gyalogos, kerékpáros, személygépkocsi, tehergépkocsi.
- b) Gyalogos, kerékpáros, tehergépkocsi, személygépkocsi.
- c) Kerékpáros, gyalogos, tehergépkocsi, személygépkocsi.



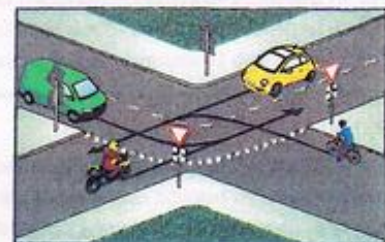
14. Ebben az útkereszteződésben másodikként haladhat át

- a) a tehergépkocsi.
- b) a személygépkocsi.
- c) a kerékpáros.



15. Mi az áthaladás helyes sorrendje ebben az útkereszteződésben?

- a) Motorkerékpáros, kerékpáros, személygépkocsi, tehergépkocsi.
- b) Motorkerékpáros, tehergépkocsi, személygépkocsi, kerékpáros.
- c) Tehergépkocsi, személygépkocsi, kerékpáros, motorkerékpáros.







## IV.

### 1. Ezzel a jelzőtáblával jelzett övezetben

- A: kerékpárosok közlekedhetnek, de legfeljebb 20 km/óra sebességgel.
- B: csak az ott lakók közlekedhetnek kerékpárral, de legfeljebb 20 km/óra sebességgel.
- C: csak az ott lakók közlekedhetnek kerékpárral, de legfeljebb 10 km/óra sebességgel.



### 2. Ezzel a jelzőtáblával jelzett övezetben

- A: kerékpárosok soha nem közlekedhetnek.
- B: csak az ott lakók és az odalátogatók közlekedhetnek kerékpárral.
- C: bárki és bármikor közlekedhet kerékpárral.



### 3. Kerékpárral ezzel a jelzőtáblával jelzett hely előtt

- A: mindig meg kell állni.
- B: lehet olyan helyzet, hogy meg kell állni.
- C: soha nem kell megállni.



### 4. Kerékpárral behajtani tilos

- A: mindhárom jelzőtáblánál.
- B: csak az A jelű jelzőtáblánál.
- C: csak az B jelű jelzőtáblánál.
- D: csak az C jelű jelzőtáblánál.



A



B



C

### 5. Mit jelent ez a jelzőtábla?

- A: Kerékpársáv.
- B: Kerékpársáv vége.
- C: Út melletti kerékpárút vége.



### 6. E jelzőtáblával jelzett utca végénél

- A: bármilyen kerékpárral tovább lehet hajtani.
- B: csak kétkerekű - egy nyomon haladó - kerékpárral lehet továbbhajtani.
- C: nem lehet tovább kerékpározni, vissza kell fordulni.





7. Ennél a jelzőtáblánál az útkereszteződésben kerékpárral jobbra bekanyarodni

- A: tilos.
- B: szabad.
- C: kötelező.



8. E jelzőtáblával jelzett helyen

- A: szabad előzni.
- B: csak másik lassan haladó kerékpárost szabad előzni.
- C: tilos előzni.



9. Lakott területen a jelzőtábla után kerékpárral a megengedett legnagyobb sebesség

- A: 20 km/óra.
- B: 30 km/óra.
- C: 40 km/óra.



10. Kerékpárral

- A: mindhárom jelzőtábla után tilos megfordulni.
- B: csak az A jelű jelzőtábla után tilos megfordulni.
- C: csak a B jelű jelzőtábla után tilos megfordulni.
- D: csak a C jelű jelzőtábla után tilos megfordulni.



A



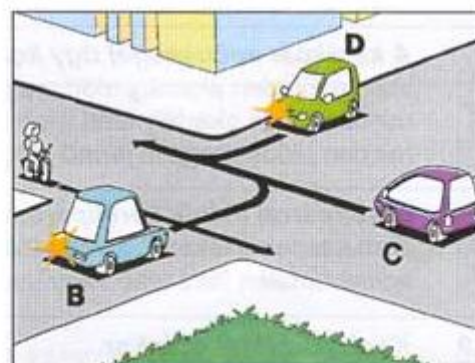
B



C

11. Az ábrán látható forgalmi helyzetben a kerékpáros

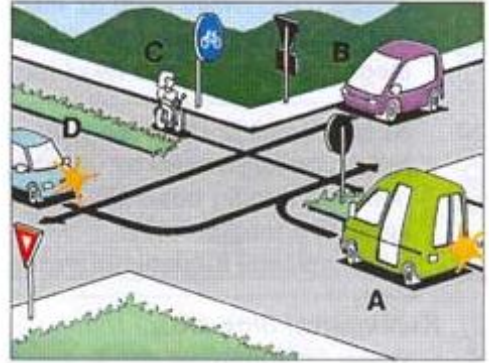
- A: elsőként haladhat át.
- B: másodikként haladhat át.
- C: harmadikként haladhat át.
- D: utolsóként haladhat át.





## 12. Az ábrán látható forgalmi helyzetben a kerékpáros

- A: elsőként haladhat át.
- B: másodikként haladhat át.
- C: harmadikként haladhat át.
- D: utolsóként haladhat át.



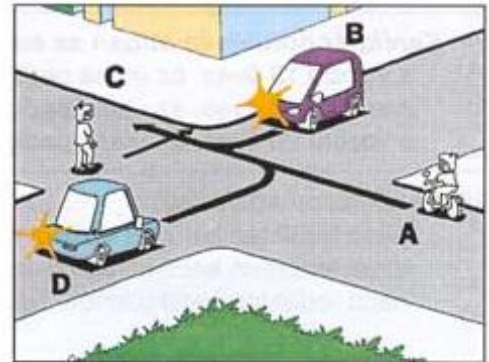
## 13. Az ábrán látható forgalmi helyzetben a kerékpáros

- A: elsőként haladhat át.
- B: másodikként haladhat át.
- C: harmadikként haladhat át.
- D: utolsóként haladhat át.



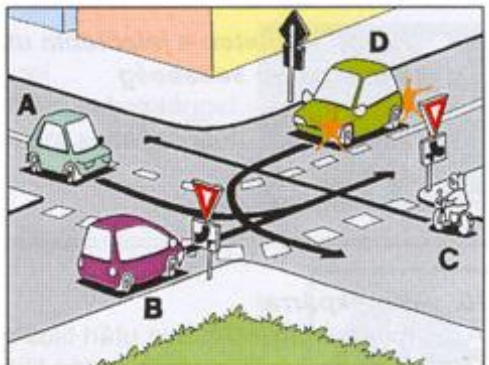
## 14. Az ábrán látható forgalmi helyzetben a kerékpáros

- A: elsőként haladhat át.
- B: másodikként haladhat át.
- C: harmadikként haladhat át.
- D: utolsóként haladhat át.



## 15. Az ábrán látható forgalmi helyzetben a kerékpáros

- A: elsőként haladhat át.
- B: másodikként haladhat át.
- C: harmadikként haladhat át.
- D: utolsóként haladhat át.





**16. Kerékpárral Gyalogos és kerékpáros övezetben (zónában) a megengedett legnagyobb sebesség**

- A: a kerékpárosok számára kijelölt részen 20 km/óra, az út egyéb részein 10 km/óra.
- B: a kerékpárosok számára kijelölt részen 40 km/óra, az út egyéb részein 20 km/óra.
- C: egységesen 20 km/óra.

**17. A kerékpár sebességét úgy kell megválasztani, hogy a kerékpáros**

- A: mindig minden akadály előtt meg tudjon állni.
- B: minden olyan akadály előtt meg tudjon állni, amelyre az adott körülmények között számítani kell.
- C: minden előtte megálló jármű mögött mindig meg tudjon állni.

**18. Kerékpárral másik kerékpárost csak olyan távolságban szabad követni, hogy**

- A: annak hirtelen fékezése, megállása esetében is meg lehessen mögötte állni.
- B: annak hirtelen fékezése vagy ütközése esetén is meg lehessen mögötte állni.

**19. Kerékpárral fékezéskor**

- A: mindig használni kell mind az első, mind a hátsó féket.
- B: célszerű használni mind az első, mind a hátsó féket.
- C: elegendő csak a hátsó féket használni, az első fék csak biztonsági fék.
- D: elegendő csak az első féket használni, a hátsó fék csak biztonsági fék.

**20. Kerékpárral az úttesten való megfordulás előtt**

- A: mindig be kell sorolni az úttest felezővonalára mellé.
- B: nem kell mindig besorolni az úttest felezővonalához, kellő körültekintés után az úttest széléről is lehet kezdeni a megfordulást.
- C: a besorolástól függetlenül mindig meg kell állni.

**21. Kerékpárral tilos előzni másik lassan haladó kerékpárost**

- A: vasúti átjáróban.
- B: hídon, felüljárón.
- C: alagútban, aluljáróban.

**22. Kerékpárral a 12. életév betöltése előtt lakott területen**

- A: főútvonalon sem az úttesten, sem a járdán nem szabad közlekedni.
- B: főútvonalon szabad a járdán közlekedni, de legfeljebb 10 km/óra sebességgel és a gyalogosok zavarása nélkül.
- C: szülői felügyelettel szabad az úttesten közlekedni.



## V.

### 1. Mi a gyalogosforgalom irányítására szolgáló fényjelző készülék jelzéseinek sorrendje?

- Folyamatos zöld, villogó zöld, majd piros.
- Folyamatos zöld, sárga, majd piros.
- Folyamatos zöld, villogó zöld, piros, villogó piros.

### 2. A járműforgalom irányítására szolgáló fényjelző készülék jelzései vonatkoznak-e a gyalogosra?

- Sohasem.
- Mindig.
- Csak, ha nincs külön fényjelzőkészülék a gyalogosforgalom-irányítására.

### 3. Ki részére adhat utasítást a gyalogosforgalom irányítására szolgáló fényjelzőkészülék?

- Gyalogosok, kerékpárosok és kézikocsik számára.
- Csak a gyalogosok részére.
- Ha nincs járműforgalom irányítására szolgáló fényjelző készülék, akkor a járművek részére is.

### 4. Szabad-e kerékpárral utánfutót vontatni?

- Igen, ha a csatlakozás és a fékrendszer az utánfutónál biztosított.
- Igen, legfeljebb 0,70 m. széles 70 kg-ig terhelhető egytengelyes utánfutót.
- Nem.

### 5. Áthaladhat-e a gyalogos a vasúti átjáró tilos jelzésénél?

- Nem.
- Igen.
- Csak fokozott óvatossággal és körültekintéssel.

### 6. Hogy néz ki a gyalogosforgalom irányítására szolgáló fényjelző készülék?

- Kétlencsés, felül álló gyalogost ábrázoló piros, alul haladó gyalogost ábrázoló zöld fényű lámpából áll.
- Két lencséből áll, a felső ábrázolhat piros fényvel világító álló gyalogost vagy lehet telepiros, az alsó lencse ábrázolhat zöldfényű haladó gyalogost vagy lehet telezöld.
- Gyalogos-átkelőhely felett felváltva villogó két sárga fényforrás.

### 7. Elkövet-e szabálysértést az a gyalogos, aki a villogó zöld jelzésen kezdi meg az áthaladást?

- Nem, mert csak a piros jelzésnél nem tartózkodhat gyalogos az úttesten.
- Igen, mert a villogó zöld jelzésnél nem léphet az úttestre.

### 8. Mi a teendője, ha lakott területen kívül főútvonalról kerékpárral balra kíván kanyarodni?

- Úttest felezővonalára mellé húzódva, a szembejövő figyelembe vételével bekanyarodhat.
- Kereszteződésen túlhaladva az úttest jobb széléről gyalogként kell áttolni a kerékpárt.
- A kerékpáros dönti el, hogy melyik a biztonságos.

### 9. Közlekedhet-e segédmotoros kerékpárral kerékpár sávon?

- Igen, de legfeljebb 15 km/óra sebességgel.
- Nem.
- Igen, ha az úttesten a járműforgalom telített.

### 10. Mit jelent az, ha a gyalogosforgalom-irányítására szolgáló fényjelző készülék szaggatott hangjelzést ad?

- A készülék meghibásodott.
- Ez kiegészítő hangjelzés a villogó zöld mellett.
- A készüléket üzembehelyezték.



11. Mi a tábla megnevezése?

- a) Kerékpársáv.
- b) Kerékpárút.
- c) Kerékpárút vagy sáv.



12. Mi a tábla megnevezése?

- a) Gyermekek.
- b) Gyalogosok.
- c) Gyalogos út.



13. Mi a tábla megnevezése?

- a) Gyalogút vége.
- b) Gyalogosok az úttesten nem közlekedhetnek.
- c) Lakó- pihenő övezet vége.



14. Mi a tábla jelentése?

- a) Egyenrangú útkereszteződés következik, a jobbkéz szabály és a kanyarodási szabály az irányadó.
- b) Vigyázat! Főútvonalak keresztezik egymást.
- c) Egyéb veszély.



15. Mi a tábla megnevezése?

- a) Elsőbbség a szembe jövő forgalommal szemben.
- b) A szembejövő forgalom elsőbbsége.
- c) Szembejövő forgalom.



16. Mi a tábla jelentése?

- a) Villamos megállóhely.
- b) Az utat villamos keresztezi.
- c) Főút.



17. Mi a tábla megnevezése?

- a) Gyermekek.
- b) Gyalogút.
- c) Gyalogosok.



18. Mit jelent ez a tábla?

- a) Elsőbbséget a szembejövő járművel szemben.
- b) Elsőbbségadási kötelezettséget a keresztező úton érkezők részére.
- c) Megállási kötelezettséget, ha a szembejövő jármű elhaladását csak így lehet biztosítani.



19. Milyen távolságra várható lakott területen belül a veszély megjelenése a tábla után?

- a) 50–100 m-re.
- b) 250–500 m-re.
- c) Közvetlenül.



20. Mi a tábla megnevezése?

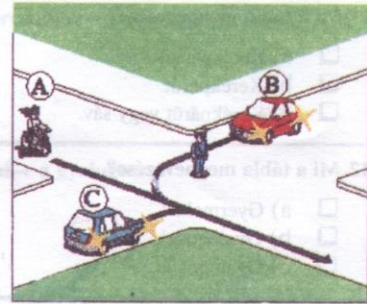
- a) Kerékpárral behajtani tilos.
- b) Kerékpárút vége.
- c) Kerékpársáv vége.





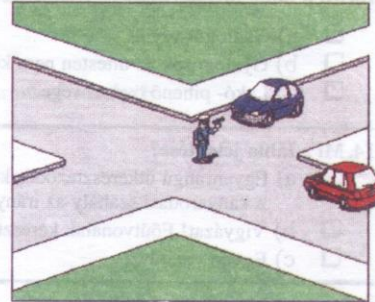
## 21. Mi a helyes áthaladási sorrend?

- Először a "C" jármű, utána a "B" jármű, az "A"-nak tilos behaladni a kereszteződésbe.
- Először a "B" jármű, utána a "C" jármű, az "A"-nak tilos behaladni a kereszteződésbe.
- Ilyen esetben a rendőr mindenkinek külön int.



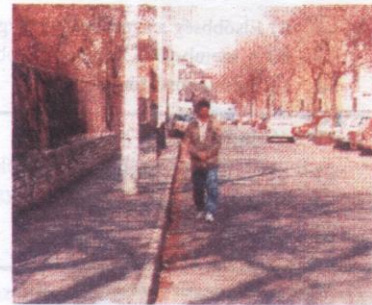
## 22. A rendőr e jelzésére mi a járművezetők kötelessége?

- A szemből érkező megáll, a balról érkező gyorsítva halad át a kereszteződésen.
- A balról érkező megáll és a szemből jövő halad át a kereszteződésen.
- Mindkét jármű megáll.



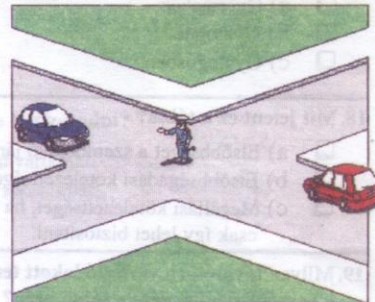
## 23. Lát-e szabálytalanságot a képen?

- Igen, mert ha az úton van járda, a gyalogos csak ott közlekedhet.
- Nem, mert lakott területen belül a gyalogos a menetirány szerinti jobb oldalon az úttesten is közlekedhet.
- Igen, mert az úttesten a menetirány szerinti baloldalon kell a gyalogosnak közlekednie.



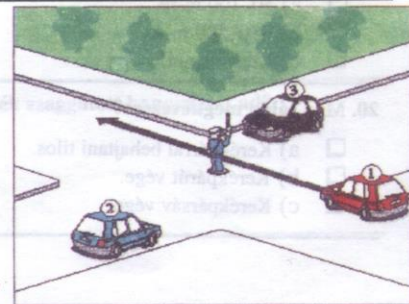
## 24. Mit jelent a rendőr e jelzése?

- Mindkét járműnek megállási kötelezettséget.
- A rendőrnek jobbról érkező járműnek megállást, a balról érkezőnek pedig megengedi a balra nagy ívű és jobbra kisívű bekanyarodást, valamint az egyenesen továbbhaladást.
- A rendőrnek balról érkezőnek megállást, a jobbról érkezőnek jobbra kisívű bekanyarodást.



## 25. Folytathatja-e útját az 1-es jelű jármű a rendőr e jelzésére?

- Igen, mert szabad jelzés következik.
- Nem, minden esetben meg kell állni.
- Igen, ha a kereszteződés előtt biztonságosan megállni már nem lehet.





## **2. számú melléklet – „Mesterprogram” /kivonat/**

### Közlekedésre nevelési program

A közlekedés iránti érdeklődés egész eddigi életemet áthatja. A vezetői engedély különböző kategóriáinak megszerzése, majd a szinten tartás, a változások követése folyamatos tanulást, szakmai fejlődést igényelt. A tudásátadás megtervezését tanárként, megszervezését igazgatóhelyettesként kiemelt feladatommak tekintem iskolánk tanulói számára.

Annak idején én is kerékpárral jártam iskolába, s jó volt, hogy tanáraink külön foglalkoztak velünk, egy kisebb vizsga után büszkén átvehettük az e célra kitalált, motiváló kerékpáros igazolványunkat. Azóta a forgalom megsokszorozódott, ami nehezíti a kerékpárosok helyzetét, de megjelentek (Hódmezővásárhelyen és Makón igen komoly kiépítettséggel) a kerékpárutak, ami biztonságosabbá teszi közlekedésüket, s bátorságot ad a szülőknek, hogy akár egyedül is útnak engedjék 8-10 éves gyermekeiket. A szabályok megismerése, betartása azonban semmivel sem lett elhanyagolhatóbb, s – főleg az autóval nem rendelkező családoknál – ebben még komoly hiányosságok tapasztalhatók. Ezért tűztem ki mesterprogramom egyik kiemelt feladatául a kerékpározó gyerekek tudatos felkészítését a városi közlekedésre már elsős koruktól kezdődően, egy fölmenő rendszerben kiépítendő program elindításával.

Terveim szerint az életkori sajátosságokat (évfolyamonként eltérő módszerek, feladatlapok, gyakorlatok) és a gyerekek otthonról hozott különböző felkészültségét (bemeneti és időszakos felmérők íratása, játékos gyakorlati vetélkedők) figyelembe véve indulna a program.

Az elméleti felkészítés alsóban a tanítók közreműködésével a délutáni napközi idejében történne (kiegészítve a környezetismeret tárgy tanításában jelen lévő ismeretanyagot), míg a felsős továbbvitelre osztályfőnöki órák keretében kerülne sor. A rendszer kiépülése után a legjobbaknak 5. osztálytól szakköri formában folytatódna a magasabb szintű felkészítés (elmélet és gyakorlat egyaránt), 8.-ra akár a segédmotoros vizsga irányába is kacsingatva. E 10-15 éves gyerekek köréből kerülnek majd ki a Kerékpáros Baráti Kör diáktagjai, akikkel Makón kívüli kirándulásokat és több napos, nagy nyári túrákat tehetünk – közösen a régi, visszatérő résztvevőkkel.

---

[Nevelés által megváltoztatható a világ](#)





A gyakorlat háromirányú. Nagyon szeretik a gyerekek az ügyességi pályát, s meglévő eszközeink (palincs, rázó, bóják stb.) körültekintő használata igen hasznos a kerékpár biztos kezeléséhez. Külön motiválja a gyerekek egy részét, hogy itt – a biztonsági előírások (sisak, megfelelő öltözet, „méretre szabott” kerékpár) szigorú betartásával – olyan dolgok is előjöhetnek (elengedett kézzel hajítás, pótutas, csukott szem, tárgy kézben vitele), amik a közúton tilosak. Fogunk közösen közlekedni a városi forgalomban is; élesben még fontosabb a bicikli magas szintű kezelése. S a nagyobbakkal az iskola műhelyébe is ellátogatunk a legalapvetőbb karbantartási és javítási tevékenységek megismerésére, lehetőség szerinti elsajátítására.

A kerékpárt egyelőre még nem használó kicsikre is gondolok: a gyalogos közlekedés alapvető szabályainak áttekintése és az autóban, buszban, kerékpár pótülésén utazókra vonatkozó előírások játékos gyakorlása igen hasznos, helyenként hiánypótló jellegű lehet.

A program tanévünk rendjébe illesztett működése várhatóan 2018 őszére kialakul. Közben szeretném a – közlekedésben szinte kivétel nélkül gyakorlott – kollégákkal kölcsönösen megosztott tapasztalatok, megfogalmazódott ötletek alapján folyamatosan korrigálni, alakítani, időbeosztásában még ideálisabbá tenni előre megtervezett és nyilvánossá tett elképzeléseimet.

Cél, hogy a szülők nyugodtan engedhessék útjukra gyermekeiket, akik itteni tudásukra építve az átlagnál kisebb plusz ráfordítással válhassanak majd gépkocsivezetőkkel, a közlekedést szerető, a szabályokat ismerő felnőttekké. A gyakorlati tudást – ahogyan az elmúlt években erre már többször volt példa – versenyeken is tudják majd tanítványaink kamatoztatni, s egy-egy siker még inkább segíti a további tanulás igényét.

Iskolánk KRESZ-pályája – hiába van kiváló minőségű táblaállományunk – gyakorlatilag alig használható. Az újrafestés „házilag”, szülői segítséggel megoldható lenne (már tervben van, s a festék jelentős része is rendelkezésre áll), meggondolandó azonban, hogy az iskola előtti tér helyenként töredezett aszfaltján mennyire lesz tartós.



*Az új pályára remek mintát találtunk egy érsekújvári iskolában. Jó ötlet a mai közlekedésben gyakori körforgalom megjelenése (tábláink vannak hozzá) és a „gyalogos” részek fölhasználása gyermekjátékoknak. (kolléga fotói, 2016.)*

\*

A gyermekeket biztonságos közlekedésre nevelő programunk elindításában a 2017/18-as tanév – hogy senki ki ne maradjon – átmeneti időszak lenne, a fölmenő rendszer végső formájában 2018 szeptemberében indul.

Mindehhez 2017 tavaszán egy előzetes felmérést tartok szükségesnek arról, hogy (jó idő esetén) kik járnak kerékpárral iskolába, illetve kik azok, akik egyébként rendszeresen szoktak biciklizni. A júniusi SZIGNUM-nap pedig alkalmat adhatna egy játékos kerékpáros ügyességi programra a 10-15 éves (4-8. osztályos) tanulók körében.

A tényleges megvalósítási időszak 2017. szeptemberben kezdődik az első hét évfolyamnak szervezett foglalkozásokkal; a nyolcadikosok számára fakultatív (havi két alkalmas) szakkört hirdetek, melyhez az érdeklődő hetedikesek is csatlakozhatnak.

Az oktatás megtervezéséhez a hatályos KRESZ-t és a Mozaik Kiadó *Közlekedési ismeretek* tankönyvét kívánom fölhasználni, kiegészítve *Csóti Ferenc* mintegy tíz éve évfolyamokra bontva megjelent *Közlekedési ismeretek* sorozatának (VIVA Média Holding) aktualizált változatával. Természetesen mindezekhez hozzájönnek majd a felmérések alkalmával a gyűjteményemben lévő és online is bőségesen föllelhető feladatlapok.

2017. szeptemberben egy rövid, viszonylag egyszerű, alsóban rajzos, felsőben tesztjellegű felmérést készítünk évfolyamonként 2-7. osztályig (6-7.-ben lehet azonos), ami

---

[Nevelés által megváltoztatható a világ](#)



egyfajta egyszeri „bemeneti mérésként” funkcionálna – ez adja majd az alapot a későbbi foglalkozások szintjéhez.

2017. októbertől 2018. áprilisig folynának a foglalkozások, ami ebben a tanévben osztályonként összesen két alkalmat jelent. Alsóban a napközi idejében, 5-7. osztályokban osztályfőnöki órákon tartanék 20-25 perc elméleti (a legalapvetőbb gyalogos, utas és kerékpáros tudnivalók fölidézése korábbi tanulmányaik alapján) és ugyanennyi biciklis foglalkozást (a „KRESZ-pályán”, váltott kerékpárokkal). Az utóbbi elsősorban a bicikli biztos kezelését hangsúlyozná; akik egyáltalán nem kerékpároznak, azokkal valamelyik tanári személygépkocsiban a szabályos gyermekszállítást tanulmányozzuk a napközis pedagógus kolléga segítségével.

2018. májusban beszélgetős felmérést csinálunk az első osztályokban, a 4-7. évfolyamon pedig kicsit komolyabb tesztet íratunk, mely alapján „Kerékpáros igazolvány”-t kapnának a minimum szintet teljesítők. A SZIGNUM-napon most is lehetne ügyességi pálya.

Az első éves tapasztalatok alapos kiértékelését figyelembe véve a tervezett végleges rend a 2018/19-es tanévben elkezdve a következő lenne:

- Alsóban tanévenként egy napközis óra a fentiek szerint, egy másikon pedig közös kerékpározás a városban.
- Felsőben csak szakkör működne egy vagy két csoportban heti vagy kétheti gyakorisággal. Négyféle foglalkozás váltakozna: a) elmélet; b) kerékpáros gyakorlat pályán; c) szerelés; d) délutáni kisebb kirándulás – az időjárás függvényében.
- Májusban a negyedikesek feladatlapot írnak, amiért megkaphatják a „Kerékpáros igazolvány”-t. (Akinek nem sikerül, korrepetálás után javíthatna...)

Mindezt a kollégákkal, főleg az alsós tanítókkal való konzultációk részleteiben, a célszerűség jegyében módosíthatják, kiegészíthetik, más szereplő bevonásával bővíthetik. Már most fölvetődő további ötletek: alsós szakkör, segédmotoros kerékpár oktatás, az elsősegélynyújtás alapjai, felnőtteknek kerékpár- vagy autószerelési gyakorlat... Dilemmát jelenthet, ha a szülői engedéllyel kerékpárral járók nem teljesítik az alapvető kerékpáros követelményeket.

Cél mindenek fölött tanulóink biztonsága a közlekedésben! A siker a foglalkozások változatosságán, gördülékenységén, kollégáim szervezésben való lelkes közreműködésén múlik, de a szükséges segédanyagok, eszközök karbantartása sem elhanyagolható.



*A Nemzeti Közlekedési  
Hatóság és az  
ORFK Országos  
Balesetmegelőzési  
Bizottságának  
Kerékpáros  
igazolványa –  
mintaként szolgálhat*

<p><b>A KERÉKPÁR KÖTELEZŐ FELSZERELÉSEI:</b></p> <p>piros színű prizma      csengő</p> <p>piros fényű lámpa      fehér vagy kadmiumsárga fényű lámpa</p> <p>két, egymástól független fék      küllőprizma</p> <p><b>Biciklizés előtt mindig vedd fel a láthatósági mellényt és a kerékpáros fejdőt!</b></p> 	 <p><b>KERÉKPÁROS IGAZOLVÁNY</b></p>
<p><b>FONTOS TUDNIVALÓK!</b></p> <ol style="list-style-type: none"><li>Mielőtt elindulnál, ellenőrizd a kerékpár kötelező felszereléseit:<ul style="list-style-type: none"><li>ellenőrizd a világítást,</li><li>próbáld ki a fékeket,</li><li>ellenőrizd a kormány működését,</li><li>vizsgáld meg a gumik állapotát!</li></ul></li><li>Vedd fel a védőfelszereléseket: fejdőd, könyök- és térdvédőd, láthatósági mellényt!</li><li>Tervezd meg az utadat, gondold át: hol, merre biciklizel majd!</li><li>A közlekedési szabályokat mindig tartsd be! Biztonságos és balesetmentes közlekedést!</li></ol> 	<p><b>KERÉKPÁR(OM) ADATAI:</b></p> <p>Kerékpár típusa: <input type="text"/></p> <p>Modell: <input type="text"/></p> <p>Szín: <input type="text"/></p> <p>Vázszáma: <input type="text"/></p> <p>Különös ismertető jegyek: <input type="text"/></p> <p><b>Őrizetlenül hagyott kerékpárodát mindig zárd le, és lakatold hozzá egy erős, nem mozdítható tárgyhoz!</b></p>
<p><b>SZUPERBRINGA PROGRAM KERÉKPÁROS IGAZOLVÁNY</b></p> <p>Név: <input type="text"/></p> <p>Lakcím: <input type="text"/></p> <p>Fénykép: <input type="text"/></p> <p>Tanuló aláírása: <input type="text"/></p>	<p>A kerékpárral való közlekedéshez szükséges elméleti és gyakorlati ismereteket megszerelte. A KRESZ (1/1975. (II. 5.) KPM-BM együttes rendelet) vonatkozó rendelkezéseiből bizottság előtt eredményes vizsgát tett.</p> <p>Dátum: <input type="text"/></p> <p>Iskolaigazgató/ vizsgáztató: <input type="text"/></p> <p>Sorszám: <b>142701</b></p> 

Horváth János, 2016. november



### **3. számú melléklet – „Mesterprogram – második részterv” /kivonat/**

#### Közlekedésre nevelés:

Intézményünk a teremtésvédelem jegyében kitűzte célul az „Ökoiskola” cím elnyerését. E program megvalósításába a Kerékpáros Baráti Kör is aktívan bekapcsolódik. Mi sem természetesebb ennél, hiszen a kerékpár – a gépi meghajtású járművekkel szemben – évtizedek óta egy biztos alternatíva a környezetszennyezés visszaszorítása érdekében a közlekedésben. S mint egészséges testmozgás előremutatóbb a még mindig gyerekcipőben járó elektromos meghajtás szorgalmazásával szemben. Mindezekon túl mi további konkrét természetbarát módszereket is alkalmazunk, elsősorban nyári táboraink alkalmával – ami átvihető egyéb kisebb (segédmotoros kerékpár, motorkerékpár) járművek üzemeltetésébe is. Bevett gyakorlat túrázóknál, hogy az óhatatlanul bekövetkező defektek alkalmával belső gumit cserélnek, s a régi – mint kiemelten veszélyes hulladék –, bár állaga alapján még használható lenne, ilyenkor általában a kukába kerül. A mi csoportunknál azonban jól begyakorolt munkamegosztással előkerülnek a gumiszerelő eszközökön kívül a TipTop foltok, csiszolók és ragasztók. Egy-egy lyuk beragasztása maximum negyedóra többletidőt jelent (sőt, az összehajtogatott új belsők hengeralakra pumpálgatását figyelembe véve ennyit sem!), s tartóssága a tapasztalatok alapján szinte 100 %-os. *Ennek illusztrálására 2019. szeptember 26-án – két ötödikes tanuló közreműködésével, két videoszakkörös nyolcadikos diákunk keze nyomán – egy bemutató kisfilm is készült a SZIGNUM műhelyében.*

Immár konkrét tervekkel és a megvalósítási határidők kitűzésével elérhető távolságba került az iskola régi épülete előtti KRESZ-pálya újrafestése, a „gyalogos” részeken megjelenő színes játszópályák beiktatásával.

Folytatódik a Kormány által kiadott Közlekedő kisokos munkafüzetek órai keretben történő feldolgozása: 2019 őszén az 5. osztályosok fejezik be az előző tanév végén már elkezdett közös munkát, tavasszal pedig – ezzel „utolérve magunkat” – a negyedikesek szerzik meg a „SZIGNUM Kerékpáros Igazolvány”-t.

A nagyobb felsősöknek folytatódik a délutáni, fakultatív szakkörök szervezése, immár a korábbinál több városi kerékpározással és egyéb gyakorlati feladattal: a versenyeken kiemelt szerepet szokott kapni az ügyességi pálya leküzdése. A családi és SZIGNUM-napokon



továbbra is szívesen részt veszünk ilyen állomással. Minden tanévben szeretnénk benevezni a meghirdetett regionális közlekedési versenyekbe.

Az alsó tagozaton továbbra is tanulmányi sétákba, játékos „utas-gyakorlatokba” kívánok bekapcsolódni. Ehhez köthető az évről évre októberben megrendezendő Világ Gyalogló Nap, melyre benevezünk.

A nyári táborok jelentik az igazi gyakorlatot. A korábbi elveket újragondolva igyekszünk egyre több tanulónkat bevonni, meghívni e változatos programra.

Horváth János, 2019. szeptember